

近畿産業考古学会

The Kinki Industrial Archaeology Society

第128号

目次

1. シマノ自転車博物館(堺市)の見学会・・・1
2. 年次大会行事の開催(予告)・・・2
3. 学会ホームページ・リニューアルのお知らせ・・・2
4. 学会誌『近畿の産業遺産』第17号 原稿募集・・・3
5. NHK 神戸放送局初代局舎(神明別館(旧フットテ
クノビル))・・・寺島俊之・・・3
6. 【お知らせ】京都モダン建築祭が開催されます・・・3
7. 学会誌の電子ジャーナル公開について・・・4
8. 2022年度第2回役員会議事録・・・4
9. 会員計報・・・4

シマノ自転車博物館(堺市)の見学会

3月25日、シマノ自転車博物館がリニューアルオープンしました。大仙公園内にあった旧自転車博物館が移転したもので、展示面積は3.5倍に拡大しました。堺の自転車生産は鉄砲鍛冶を起源とし、大正期に国産化が進んで産業として成立、国内生産で中心的地位を確立しました。高度成長期には輸出も隆盛を極めました。現在は輸出品が国内でもシェアを高めています。現在も堺市周辺には多くの自転車関連企業が拠点を置き、堺市も自転車によるまちづくりに力を入れています。

博物館事務局長の長谷部雅幸様と、貝柄幹事に案内と解説をしていただきます。

- ・開催日時：9月24日(土)
- ・集合：南海高野線「堺東」駅・北西口改札、13:30
- ・見学先

シマノ自転車博物館(堺市堺区南向陽町2丁2-1)

- ・費用：入館料；500円+資料代；500円
- 中学生以下、65歳以上の方は入館料無料です。

参加希望者は9月20日(火)までに、事務局宛にメールかFAXにてお申し込み下さい。

※体温が37.5度以上の方は入館できません。入館時の手指消毒にご協力下さい。各自マスクを着用し、館内での会話はお控え下さい。



写真1 シマノ自転車博物館の外観(提供：シマノ自転車博物館、以下3枚とも)

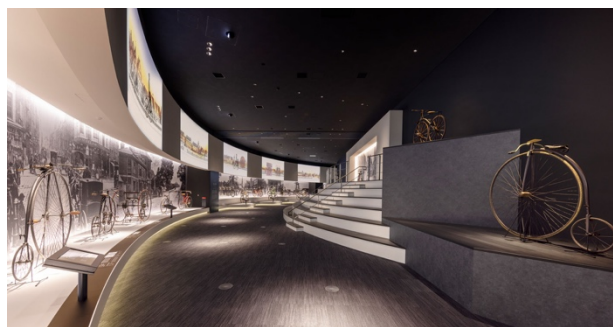


写真2 自転車誕生から現在までを辿る
パノラマシアター



写真3 最新ロードバイクの分解展示

【シマノ自転車博物館に関する情報】

- ・開館時間：10：00～16：30（入館は16：00 まで）
- ・休館日：月曜日、祝日の翌日（土、日の場合は開館）、
年末年始
- ・電話：072-221-3196（代表）
- ・公式HP：<https://www.bikemuse.jp>
特別展「自転車の旅・様々なかたち」が2023年3月20日（日）まで開催中です。

年次大会行事の開催（予告）

いまだ新型コロナウイルスの収束が見通せないため、本年度の次大会は昨年に引き続き、大会行事のうち講演会と研究発表をオンラインで実施いたします。

・開催日時：11月19日（土）

司会：岡田副会長、オンラインホスト：貝柄幹事、
挨拶（冒頭）：中山会長

・特別講演：13：30～

「近畿産業考古学会見学会の動向」

寺島俊之氏（本会幹事）

寺島幹事は、幹事に就任されてから12年の長きにわたり、ニューズレターの編集担当として、同紙の主要記事（総会・年次大会報告や見学記など）を執筆されています。これらの記事の蓄積は、それ自体が本会の歴史の記録となっています。この経験を基に見学会を中心とする本会活動を振り返って分析を加え、エピソードも交えてご報告いただき、今後に向けた問題提起もしていただきます。

・研究発表講演会（発表者募集中）

Web 会議ソフト「Zoom」を使用します。パソコン、タブレット、スマートフォンのいずれでも参加いただけます。

研究発表講演者募集 申込締切日：11月6日（日）

事務局宛にメールかFAXにてお申し込み下さい。

参加希望者は11月15日（火）までにメールで事務局にお申込ください。オンライン会議の詳細な参加方法は申込後にご案内します。



写真1 琵琶湖疏水記念館と南禅寺船溜



写真2 曳家工事中の蹴上浄水場第1 高区配水池・流入弁室（同池改良工事に伴って実施された）
（京都市上下水道局が公式の動画を公開中。

<https://www.youtube.com/watch?v=m1DiPrwPcfQ>



写真3 木津川水門と落合上渡船場

学会ホームページ・リニューアルのお知らせ

このたび、学会ホームページを更新しました。これにより、ウェブページのビジュアル化、管理・更新作業の簡易化を実現することができるようになり、学会活動への活用を目指します。

当初しばらくの間、検索サイトなどでは、旧ホームページやエラーが表示されることがあります。

これは、ご使用のパソコンにキャッシュ（以前閲覧したサイトのデータを一時的に保存し、素早く表示する機能）が残っているためで、時間が経つにつれて徐々に新ホームページが読み込まれるようになります。ブ

ックマークは、正式 URL である「<http://kinias.jp>」
（「kinias」の前に「www.」は不要）をお願いします（担当：貝柄幹事）。



近畿産業考古学会へようこそ

近畿産業考古学会

The Kinki Industrial Archaeology Society

産業考古学は、産業遺物・遺跡＝産業遺産の調査、保存および記録を行い、その資料を研究対象として、文献研究だけでは十分に知らない過去の産業発展の実態を解明し、その歴史的意義を探求します。産業遺産の調査は、物の調査であるとともに情報の収集であり、物の保存は必ず情報の保存を伴わなければならない。したがって、これからは地方史学（地誌）、近世学（近世学）、技術史、産業史、社会・経済史、経営史など歴史学を進めるには、産業遺産の調査、それに関連する情報の研究、そして、物と情報の保存、記録が欠かせず、それぞれの立場の人々との共同研究によって成り

お問い合わせは
近畿産業考古学会事務局
〒664-8511
大阪府吹田市岸部南2-36-1
大阪学院大学 中山基彦宛付
E-mail: kinias@kinias.jp

近畿産業考古学会 <http://kinias.jp>
（「www.」は不要です）

新ホームページの一部

学会誌『近畿の産業遺産』第17号 原稿募集

第16号は9月に発行の予定です。諸般の事情で発行が遅れましたことにお詫び申し上げます。

本年度の事業計画でもお示しましたように、今後、投稿規程を柔軟に運用し、資料など論文形式をとっていないものも積極的に受け付けることになりました。また、ページ数制限も緩和することになりました。

次号（第17号）の原稿を、下記のスケジュールで募集します。多くの会員の投稿をお待ちしています。奮ってご応募下さい。

・申込締切日：

論文（査読付き）；2022年12月31日

調査報告・研究ノート・資料紹介など（論文以外）；
2023年2月28日

NHK 神戸放送局初代局舎

（神明別館（旧フットテクノビル））

寺島俊之

日本初のラジオ放送は社団法人東京放送局（JOAK 現NHK 東京放送局）によって1925（大正14）年3月22日に開始された。次いで大阪放送局（JOBK）も同年6月に三越屋上より仮放送を開始。報道や娯楽等の新たな時代が始まった。

神戸では1925（大正14）年7月に社団法人大阪放送局神戸出張所（神戸局）が栄町通に開局し1947（昭和24）年に移転するまで放送を行った。そして、阪神大水害（1938（昭和13）年）といった災害報道や戦争報道等も初代局舎から発信された。

初代の神戸局は帝国生命保険（現在の朝日生命保険）神戸出張所ビルの一角に設置された。市電が運行する

栄町通に面し、銀行・会社・商館が立ち並ぶビジネス街の中心に位置した。

当時のビルは現存する、神戸放送局が撤退した1947（昭和24）年に改装が行われ、以後は事務所ビルとして現在に至る。また、2004（平成16）年には当時のオーナーであるフットテクノ社によって創建当時に近い外観に改装された。現在は米穀卸最大手「神明」が所有し1階が平日限定の、おにぎり店（米処穂（みのり）神戸店）に活用されている。

当ビルは栄町通に残る数少ない戦前オフィスビルであり、アールヌーボーからアールデコへの変革期に建てられた鉄筋コンクリート建築でもある。また、ラジオ放送黎明期に供用された局舎の現存も珍しく、放送の歴史においても貴重な存在といえる。

- ・住所：神戸市中央区元町通5-2-8
- ・建築：1921（大正10）年
- ・設計・施工：清水組（清水建設）
- ・国登録有形文化財：第28-0175号（2004年7月23日認定）



写真 神明別館の外観（撮影：2022/07/15）

【お知らせ】

京都モダン建築祭が開催されます

文化庁移転記念事業として、京都に現存するモダン建築を一斉公開するプロジェクト「京都モダン建築祭」が京都市と民間団体の連携により開催されます。

- ・開館期間：11月11日（金）～13日（日）
- ・主催：京都モダン建築祭実行委員会（京都市、京都市観光協会、京都ユースホステル協会、まいまい京都）
- ・共催：京都市
- ・見学にはパスポート（EWB 決済：1,500円、当日現金：2,000円）の購入が必要です。

原則として予約が不要な「特別公開」と事前予約が必要な「特別ツアー」があります。

詳細は下記サイトでご確認下さい。

・公式サイト：<https://kenchikusai.jp/>

公開される建築は以下の通りです。

[中京エリア]

京都市役所本庁舎，元成徳中学校，京都国際マンガミュージアム（元龍池小学校），三条通の近代建築，京都御幸町教会，京都ハリストス正教会 生神女福音聖堂，カトリック河原町教会，革島医院，加納洋服店，フォーチュンガーデン京都（島津製作所旧河原町本社），Ace Hotel Kyoto，東華菜館（旧レストラン八尾政）ほか

[御所西エリア]

京都府庁旧本館，大丸ヴィラ，平安女学院大学（明治館，室町館，聖アグネス教会），同志社大学の近代建築，太田喜二郎家住宅主屋兼アトリエほか

[岡崎エリア]

京都市京セラ美術館，京都市武道センター（旧武徳殿），京都府立図書館，平安神宮（社務所大玄関），ウェスティン都ホテル京都ほか

[その他エリア]

丸福樓（旧山内任天堂本社社屋），ザ・プリンス 京都宝ヶ池ほか

と都市景観」（神戸市中心部 その1），参加者数：13名。次回見学会は，シマノ自転車博物館，9月24日（土）開催。担当：貝柄幹事

4. 学会誌第16号について

進行状況について報告あり。第17号原稿提出期限（役員会資料のニューズレターに掲載）：論文（査読付き）；2022年12月31日，調査報告・研究ノート・資料など（論文以外）；2023年2月28日

5. 学会誌の電子ジャーナル公開について

8-9月に公開作業を予定。

6. ニューズレター127号

7月中旬に発行予定。

7. 学会新ホームページの公開について

@niftyホームページサービスのプラン変更，新ホームページ案を作成中，担当：貝柄幹事。

8. 調査・研究について

関西電力堺港発電所：調査報告をとりまとめ中。津守下水処理場：6月28日（火）に下見を実施，参加者10名。

9. その他

学会封筒（長3）を購入（1,000部）。長壽會細菌研究所・工場跡見学ツアー：9月10日（土）開催，二階堂幹事がガイドを担当。

次回役員会：2022年9月7日（水），

学会誌の電子ジャーナル公開について

会員計報

これまで第4号までの掲載論文が公開済みです。現在，第5，6号の公開作業を進めています。

アクセス統計（2022年7月分）

科学技術振興機構（JST）より提供された2022年7月分の「J-STAGEアクセス統計データ」（クローラーによるアクセスを除外）の概要です。

登載論文数（これまでに登載済みの分）：16

書誌事項へのアクセス数：合計 202回

全文PDFへのアクセス数：合計 162回

（アクセス数が最も多かった論文：書誌事項；39回，全文PDF；38回）

2022年度第2回役員会議事録

日時：5月11日（水）19：30～21：00，オンライン開催
参加者：中山会長，岡田副会長，貝柄幹事，寺島幹事，二階堂幹事，溝口幹事，若林幹事

議事：

1. 前回役員会議事録の承認
2. 2022年度年次大会について
11月19日（土）に開催。特別講演を寺島幹事に依頼。
3. 見学会について
前回見学会：「文学作品に記録された近畿の鉄道

元会員の清水宏一氏が，8月18日に逝去されました（ご家族がご本人のFacebookに告知されました）。謹んで哀悼の意を表すとともに，ご冥福をお祈り申し上げます。

氏は本会設立（2005年）の呼びかけ人に加われ，以来，会の発展にご尽力いただきました。京都市の観光行政の要職を務められ，退職された後も団体役員に就かれたり，大学で教鞭を執られたりするなど，精力的に活躍されていました。会では，学会誌への論文掲載（創刊号）や年次大会での講演（学会誌第6号に講演記録を掲載）のほか，2016年の産業考古学会・近畿大会（本会年次大会）の開催準備などにご協力をいただきました。

ご病気のため，2019年に退会されていました。

2022年9月10日発行

編集 近畿産業考古学会 編集委員会

発行 近畿産業考古学会 会長 中山嘉彦

URL：<http://kinias.jp>

事務局 564-8511 大阪府吹田市岸部南2丁目36番1号

大阪学院大学 経済学部 中山嘉彦研究室気付

Tel：06-6381-8434（代），Fax：06-6382-4363（代）

E-mail：kinias-ec@nifty.com

会費納入先（郵便振替）

口座番号：00950-9-150085，加入者名：近畿産業考古学会